

D. Hedendaagse praktijkvoorbeelden en studies

Het rijkhuis als gevangenis

Over

woondetentie
ontwerpend onderzoek
gedifferentieerde strafuitvoering
Liga voor Mensenrechten
vermaatschappelijking

26

Het rijkhuis als gevangenis

Maarten Moonens

— Maarten Moonens voerde onderzoek uit naar de mogelijkheid om de vrijheidsstraf in een huiselijke en stedelijke context uit te voeren. Hiermee volgt het ontwerp de Basiswet (2005) volgens welke de vrijheidsberoving geen afbreuk mag doen aan normale ontwikkelingskansen en sociaal contact. Het ontwerp baseert zich op de detentievisie geformuleerd door de Liga voor Mensenrechten (2011) en werkt hierbinnen een centrale schakel uit.

— Maarten Moonens verrichtte ontwerpend onderzoek in Advanced Architectural Design o.l.v. Arnout Van Vaerenbergh en Gideon Boie aan de Faculteit Architectuur, KU Leuven, campus Sint-Lucas (LUCA). De beelden zijn gereproduceerd en uitgewerkt door Ruta Valiunaite. Ook de productie van deze brochure lag in haar handen.

De Basiswet (2005) situeert de essentie van de gevangenisstraf in de vrijheidsberoving.¹ De wet bepaalt hiermee dat alle bijkomende vernedering en zijdelingse schade ten alle koste vermeden dienen te worden. Meer nog, de wet situeert een zinvolle detentie in het streven naar een humane detentie gericht op re-integratie in het maatschappelijke gebeuren.² Het huidige gevangeniswezen in België blijft in gebreke. De massale gevangeniscomplexen gebaseerd op controle en beveiliging beantwoorden niet aan de wetsbepaling. Het probleem wordt in de dagelijkse praktijk bevestigd door hoge recidivecijfers en toenemende agressie in de gevangenis.

Een kleinschalige, persoonlijke en gedifferentieerde aanpak zijn de nieuwe sleutelbegrippen. De Liga voor Mensenrechten publiceerde in 2011 een visienota omtrent 'gedifferentieerde strafuitvoering' – uitgewerkt en gepubliceerd onder de titel 'De Huizen' (2013).³ In de visienota beschrijft Hans Claus, directeur van de gevangenis in Oudenaarde, samen met enkele magistraten, advocaten, architecten, academici en de Liga voor Mensenrechten een nieuw toekomstmodel voor detentie. Het model bestaat uit verschillende kleinschalige detentiehuisen die differentiatie toelaten op vlak van beveiliging, detentie-invulling en begeleiding.⁴

Het voorliggende ontwerpend onderzoek affirmeert de visietekst gedifferentieerde strafuitvoering. Een alternatief detentietype wordt uitgewerkt in een standaard rijwoning binnen een normale stedelijke omgeving. Het detentiehuis vormt een schakel in een keten van faciliteiten die op uitwerking wachten.

¹Basiswet betreffende het gevangeniswezen en de rechtspositie van de gedetineerden (12 januari 2005)

²Beyens, Kristel; Devresse, Marie-Sophie; Gilbert, Elli, 'Werken en leven in de gevangenis: de gebruikers aan het woord.' (Brussel: Koning Boudewijnstichting, 2011)

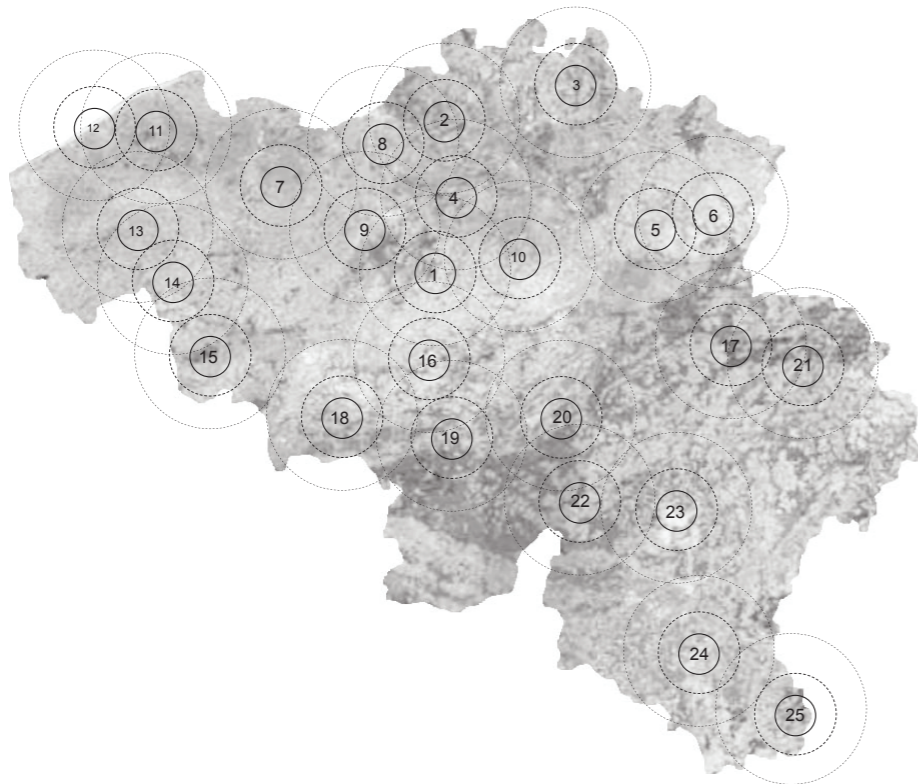
³Liga Voor Mensenrechten, 'Een zinvolle detentie, hoe doen we dat? Visietekst gedifferentieerde strafuitvoering', gepubliceerd op: www.mensenrechten.be(2011)

⁴Boone, Ruth, 'Stoute jongens, kleine klassen', gepubliceerd op: www.mensenrechten.be (gepost 13-7-2012)

Detentiezone

Het ontwerpend onderzoek vertrekt van de stedelijke rijwoning als prototype van genormaliseerde strafuitvoering. De vrijheidsstraf wordt uitgevoerd in de gebruikelijke leefomgeving van de gedetineerde. De interventie gebeurt in enkele huizen binnen een traditioneel bouwblok aansluitend op het Flageyplein in Elsene, een gemeente in het Brussels Hoofdstedelijk Gewest. De nabijheid van de Louisalaan, Matongé-wijk, de Europese wijk en de universiteitscampus VUB/ULB maakt van het plein een culturele hotspot met een grote sociale diversiteit.

Detentie zones België:
1 Brussel; 2 Antwerpen; 3 Turnhout; 4 Mechelen; 5 Hasselt; 6 Gent; 7 Gent; 8 Sint-Niklaas;
9 Aalst; 10 Leuven; 11 Brugge; 12 Oostende; 13 Roeselare; 14 Kortrijk; 15 Doornik; 16 Nijvel;
17 Luik; 18 Bergen; 19 Charleroi; 20 Namen; 21 Verviers; 22 Dinant; 23 Marche-en-Famenne;
24 Neufchâteau; 25 Aarlen.



Het detentiecomplex aan het Flageyplein is een schakel binnen het netwerk van gedifferentieerde detentiehuisen in de detentiezone Brussel. België wordt opgedeeld in verschillende detentiezones gebaseerd op het aantal inwoners. De gedetineerde wordt verwezen naar een detentiezone die aansluit op zijn plaats van afkomst, woonplaats of voorkeursplaats voor rehabilitatie. Dergelijke locatiekeuze biedt het voordeel dat sociaal contact van gedetineerden met vrienden en familie niet onnodig gefrustreerd wordt. Om deze reden is het regionaliseringsprincipe opgenomen in de European Prison Rules (2006).⁵

Het detentiehuis koppelt een drietal rijkhuizen en vormt het om tot een bijzondere groepswoning. Het kleinschalige karakter maakt het gemakkelijk om de verschillende detentiehuisen te differentiëren op vlak van de graad van beveiliging, begeleiding en dagbesteding (arbeid, onderwijs, sport, cultuur,...). De differentiatie stelt de gedetineerde in staat om binnen één en dezelfde detentiezone een persoonlijk traject af te leggen. Hij zal continu opgevolgd worden door een persoonlijke begeleider die doorheen het traject dezelfde blijft.

Behalve detentiehuisen heeft elke detentiezone ook enkele ommuurde arresthuizen en strafinrichtingen. Deze faciliteiten gelden als de zwaarst beveiligde variant in de keten. De huidige gevangeniscomplexen kunnen hiervoor gebruikt worden. De capaciteit wordt hier beperkt tot maximaal 50 gedetineerden. Delen van het bestaande complex worden omgevormd voor zinnige dagbesteding (arbeid, onderwijs, sport, cultuur, ...)

Detentiehuis

Het rijkhuis is zonder twijfel de meest gebruikelijke woningtypologie van België. Het is een generiek model dat gemultipliceerd werd in verschillende vormen en formaten. Het rijkhuis is vandaag te vinden in de stad, maar evengoed in de suburbane gebieden en zelfs in het platteland. De massale verspreiding en veelvuldige variaties van het rijkhuis bieden de ideale voedingsbodem voor een gedifferentieerd detentiemodel binnen een detentiezone die zich uitstrekt van de stad naar de wijde omgeving ervan.

Het koppelen van twee à drie rijkhuizen creëert een capaciteit voor 10 tot 15 gedetineerden. Zij vormen een leefgroep die bepaalde onderdelen van de woning in gemeenschap met elkaar delen. De keuken en de zitkamer vervullen een belangrijke, katalyserende functie in het detentiehuis. Het is de plaats waar de gedetineerden elkaar ontmoeten en samen activiteiten ondernemen. Het aantal van 10 tot 15 personen is gekozen om een huiselijke atmosfeer te simuleren en tegelijk een zekere vorm van anonimiteit te waarborgen.⁶

⁵Beyens, et. al., ibidem. (2011)

⁶Paul Dauwe, bezoek aan Leuven Hulpgevangenis (2012)

Het rijkhuis
als gevangenis

De gezamenlijke keuken en zitkamer speelt een belangrijke rol op vlak van beveiliging. Het is rond de keukentafel dat gedetineerden, bewakers en begeleiders samen koken, eten en afspraken maken. De persoonlijke aanpak verkleint de afstand tussen de gedetineerden en het bewakings- en begeleidingspersoneel en zorgt voor een gemoedelijke relatie. De zo goed als mogelijk ongedwongen sfeer is erg belangrijk voor wat de 'dynamische beveiliging' genoemd wordt.⁷ De beveiliging van een detentiecomplex is niet gebaat met een gespannen relatie tussen gedetineerden, begeleiders en bewakers. Respect tussen de verschillende functies bevordert de veiligheid.

Een huis in een stad

Het detentiehuis valt niet op in het straatbeeld. De gevel van het huis blijft onveranderd. Behalve een kleine verandering aan de raamprofielen is er geen enkele indicatie op straat wat achter de voordeur plaatsgrijpt. Op dit punt blijft het detentiehuis een klassiek huis in de rij. Hiermee wordt een nieuwe invulling gegeven aan wat Lindsey Dubbeld beschrijft als 'de geborgenheid van de gevangenis'.⁸ De hedendaagse gevangeniscomplexen worden meer en meer naar de anonimiteit verdrongen en minder theateraal vormgegeven.

Lindsey Dubbeld citeert René Boomkens om de trend te situeren in de hedendaagse angstcultuur. De modale gevangenisarchitectuur en afgelegen locaties zijn een vertaling van het streven om gewelddadige aspecten van het sociale leven tegen alle prijs te verdringen.⁹ Zo zien we bij de nieuwe gevangenis van Hasselt (2002) een quasi-industrieel inkomportaal met vrolijke kleuren. De nieuwe gevangenis van Beveren (ontwerp Stéphane Beel, 2011) toont een gevangeniscomplex met aanplanting van bomen en een grasweide met schapen. Het contrast met het indrukwekkende en afschrikwekkende inkomportalen van het 19de Eeuwse complex in Sint-Gillis is groot.

In het detentiehuis gebeurt de camouflage van de gevangenis niet vanuit een verdringing, maar vanuit een positieve visie op detentie. De inbedding van gedetineerden is noodzakelijk om verschillende redenen: verblijven in vertrouwde omgeving, mogelijkheden van sociaal contact, arbeidsmogelijkheden, enzovoorts. De zichtbare aanwezigheid van een detentiecomplex doet juist afbreuk aan de precaire positie van gedetineerden in het normale stedelijke gebeuren.

⁷Beyens, et. al., ibidem. (2011)

⁸Dubbeld, Lindsey, 'In de geborgenheid van de gevangenis, de betekenis van de nieuwe Nederlandse gevangenisbouw' (Amsterdam: Amsterdam University Press, 2001)

⁹Dubbeld, ibidem. (2001)

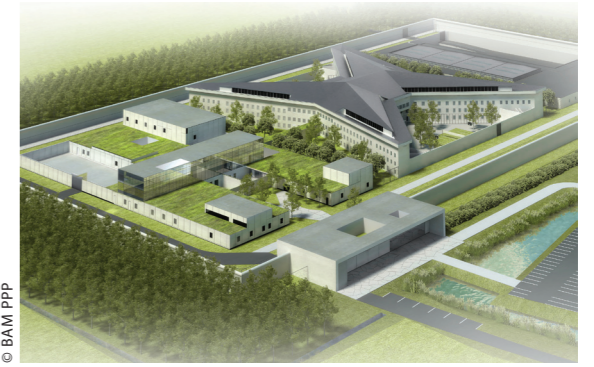
PVT For Hotel Min, Antwerpen
© Niels Donckers



Gevangenis Hasselt
© Buildings Agency



Gevangenis Beveren
© BAM PPP



Gevangenis Sint Gillis
© Brussels Hoofdstedelijk Gewest



Gevangenis dorp Haren
© Cafasso



Gevangenis Brugge
© vdbnet



Een huis naast een huis

Behalve de camouflage is ook de locatiekeuze een element van wat Lindsey Dubbeld omschrijft met 'de geborgenheid van de gevangenis.' Een groot verschil tussen de gevangenisarchitectuur in de 19e Eeuw en vandaag is de positie van de bouwlocatie ten opzichte van de stedelijke centra. De 19de Eeuwse complexen werden stevast op een centrale plaats in de stad gebouwd – in Sint Gillis zelf tegenover het gemeentehuis. De nieuwe gevangenissen in Brugge en Hasselt bevinden zich op een bedrijventerrein langs een expresweg of uitvalsroute. De keuze van marginale gebieden zien we ook in de nieuwe gevangenis van Beveren en binnenkort ook in Haren. Opnieuw speelt veiligheid een belangrijke rol in de diskwalificatie van stedelijke centra voor de bouw van nieuwe gevangenissen – maar ook functionele en financiële overwegingen spelen zeker mee.

De onwenselijkheid van stedelijke centra voor de bouw van nieuwe gevangenissen is vooral ingegeven vanuit de massale gevangeniscomplexen zoals we het kennen vandaag – met circa 300 gedetineerden per faciliteit.¹⁰ Dit wil nog niet zeggen dat detentie geen plaats heeft in de stad. Het bewijs hiervan is het interneringsaanbod binnen het forensisch psychiatrisch verzorgingstehuis Hotel Min in de Seefhoek Antwerpse.¹¹ De verschuiving naar marginale gebieden is in tegenstrijd met de behoefte aan re-integratie. Op de gedetineerde rust de verwachting om na de detentie als perfect functionerende burger terug in de maatschappij te treden. Dit proces wordt bemoeilijkt in het geval dat de detentie plaatsgrijpt ver weg

van deze samenleving en geen enkel contact mogelijk is tijdens de detentieperiode. De rijkhuizen bieden een uitweg om detentie terug een plaats te geven in het hart van het stedelijke en maatschappelijke gebeuren. Het maakt hierbij weinig uit of het detentiehuis ingericht wordt in het centrum van de stad, in een suburbane gebied of op het platteland. Van belang is de inbedding van de gedetineerde in een omgeving die toepasselijk is voor de individuele behoeften en mogelijkheden op vlak van arbeid, scholing of vrijetijdsbesteding. In de beperkte omvang van een rijkhuis wordt samenwerking met de buitenwereld (omliggende bedrijven, scholen, cultuurcentra, ...) vereenvoudigd en vanzelfsprekender. Op die manier kan de gedetineerde stelselmatig en gecontroleerd deelnemen aan de samenleving.

De gevangene is een mens

Een rijkhuis is opgedeeld in vele kamers. Het detentiehuis spiegelt zich aan de traditionele ruimteverdeling van een rijkhuis. Op de gelijkvloers situeren zich de gemeenschappelijke ruimten, zoals de keuken, leefruimte, wachtkamer, winkel en fouille-kamer. Op de verdiepingen bevinden zich de individuele kamers voor de gedetineerden. In de kamers is er standaard een natte cel voorzien, met toilet, lavabo en douche. Bij rijwoningen is het zo dat niet alle kamers even groot zijn. Een grotere kamer kan benut worden voor gedetineerden die in mindere mate deel willen uitmaken van het groepsgebeuren. Het leven in gemeenschap mag immers geen absolute verplichting zijn. Het blijft mogelijk om bij bepaalde activiteiten of op bepaalde momenten op cel te blijven. De deur zonder

klink is de fysieke getuige van de vrijheidsberoving.¹²

Een gevoel van relatieve autonomie draagt bij aan de re-integratie.¹³ De kamer is vrij in richten met persoonlijke aandenkens en eigen meubilair. Een voorzeraam met traditionele raamverdeling stelt gedetineerden in staat om de verluchting van de kamer zelf te regelen. De trap zorgt voor vanzelfsprekende circulatie doorheen het huis. Een schakelprincipe laat toe om de trap op verschillende circulatiestromen af te stemmen. Zo kan op een bepaalde stand van de trap bezoekers toegelaten worden tot de leefruimte, terwijl het cellengedeelte afgesloten blijft. Ook wordt een tweede circulatie voorzien aan de achtergevel voor interventie van de bewakers bij probleemsituaties.

Het detentiehuis zoekt een leefsituatie die zo goed als mogelijk past op gebruikelijke woonpatronen zowel binnenhuis als in relatie tot de stedelijke omgeving. De drempel wordt verlaagd voor bezoekers. De kleinschalige capaciteit en de stedelijke locatie van rijkhuizen bieden een unieke mogelijkheid om met een gedifferentieerde regime een zinvolle invulling te geven aan de vrijheidsstraf.¹⁴

¹⁰ Vermassen, Jef, 'Een leefwereld of een overlevingswereld', in: Nollet, Lieven, Inside. Gevangenissen in België, Prisons en Belgique (Tielt: Lannoo, 2005). P.6-7

¹¹ Boie, Gideon, 'Forensische zorg in stedelijke omgeving' in Psyche, jaargang 23(3), september 2011.

¹² Beyens, et. al., ibidem. (2011)

¹³ Beyens, et. al., ibidem. (2011)

¹⁴ Anthone, Richard, 'Parresia in de gevangenis, Mijmeringen bij de filosofische gesprekken met gedetineerden april/mei 2005 in de gevangenis van Antwerpen' in: Nollet, Lieven, Inside. Gevangenissen in België, Prisons en Belgique (Tielt: Lannoo, 2005). P.8-13

Tot slot

Het rijkhuis biedt een mogelijkheid om het alom geprezen open detentiemodel in Noorwegen te vertalen naar de Belgische situatie. Het Noorse model wordt o.a. mogelijk gemaakt door de veelvuldige aanwezigheid van eilanden. Het meest bekende voorbeeld van dergelijk gevangenis-eiland is Bastøy. De natuurlijke grens zorgt voor een relatief gemakkelijke bewaking en controle van de open penitentiaire faciliteit. Gevangenen krijgen hierdoor de mogelijkheid om zich vrij te bewegen over het eiland. Ook wordt het mogelijk om het eiland open te stellen voor bezoekers. Het ontwerp voor het rijkhuis als gevangenis zoekt naar een toepassing van het open Noorse regime binnen de typische nederzittingsstructuur van België.





Fysieke beveiliging in een begeleidingshuis met detentieinvulling in de buurt, buiten de omgeving van een strafrichting (platteland)



Fysieke beveiliging in een begeleidingshuis met detentieinvulling in de buurt, buiten de omgeving van een strafrichting (stad)



Fysieke beveiliging in een begeleidingshuis met detentieinvulling intra muros, buiten de omgeving van een strafrichting (platteland)



Fysieke beveiliging in een begeleidingshuis met detentieinvulling intra muros, buiten de omgeving van een strafrichting (stad)



Fysieke beveiliging in een begeleidingshuis met detentie- invulling intra muros, buiten de omgeving van een strafrichting (platteland)



Fysieke beveiliging in een begeleidingshuis met detentie- invulling intra muros, buiten de omgeving van een strafrichting (stad)



Fysieke beveiliging in een gemeenschapshuis met detentieinvulling in de strafrichting



Fysieke beveiliging in een begeleidingshuis met detentie- invulling in de strafrichting



Elektronische beveiliging in een gemeenschapshuis, zonder begeleiding



Elektronische beveiliging in een gemeenschapshuis, met begeleiding extra muros



Elektronische beveiliging in een begeleidingshuis, met detentie- invulling in de buurt, buiten de omgeving van een strafrichting (variante platteland)



Elektronische beveiliging in een begeleidingshuis, met detentie- invulling in de buurt, buiten de omgeving van een strafrichting (variante stad)



Open gemeenschapshuis zonder begeleiding



Open gemeenschapshuis begeleiding en detentie- invulling buitenshuis



Open gemeenschapshuis begeleiding in het huis en detentie- invulling buitenshuis



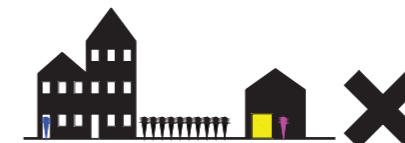
Open gemeenschapshuis begeleiding en detentie- invulling in het huis.



Open gemeenschapshuis begeleiding in het huis en detentie- invulling buitenshuis



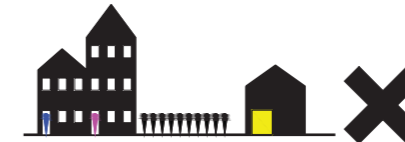
Open gemeenschapshuis begeleiding en detentie- invulling in het huis.



Fysieke beveiliging in een gemeenschapshuis, met begeleiding en detentie- invulling buiten de muren, in de omgeving van een strafrichting



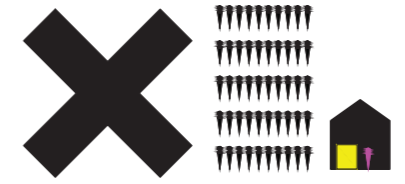
Fysieke beveiliging in een begeleidingshuis met detentie- invulling intra muros, in de omgeving van een strafrichting



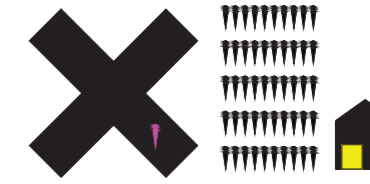
Fysieke beveiliging in een begeleidingshuis met detentie- invulling in de buurt, in de omgeving van een strafrichting



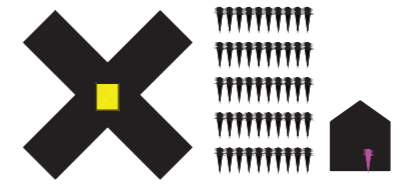
Elektronische beveiliging in een begeleidingshuis, met detentie- invulling in de buurt, in de omgeving van een strafrichting



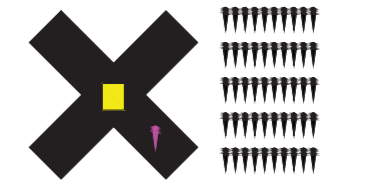
Strafrichting met begeleiding en detentie- invulling buiten de muren



Strafrichting met begeleiding in de muren en detentie- invulling buiten de muren



Strafrichting met detentie- invulling binnen de muren en begeleiding buiten de muren



Strafrichting met detentie- invulling en begeleiding binnen de muren



Eigen woont met beveiliging van de aanvaarde voorwaarden



Eigen woont met elektronische beveiliging thuis, zonder begeleiding.



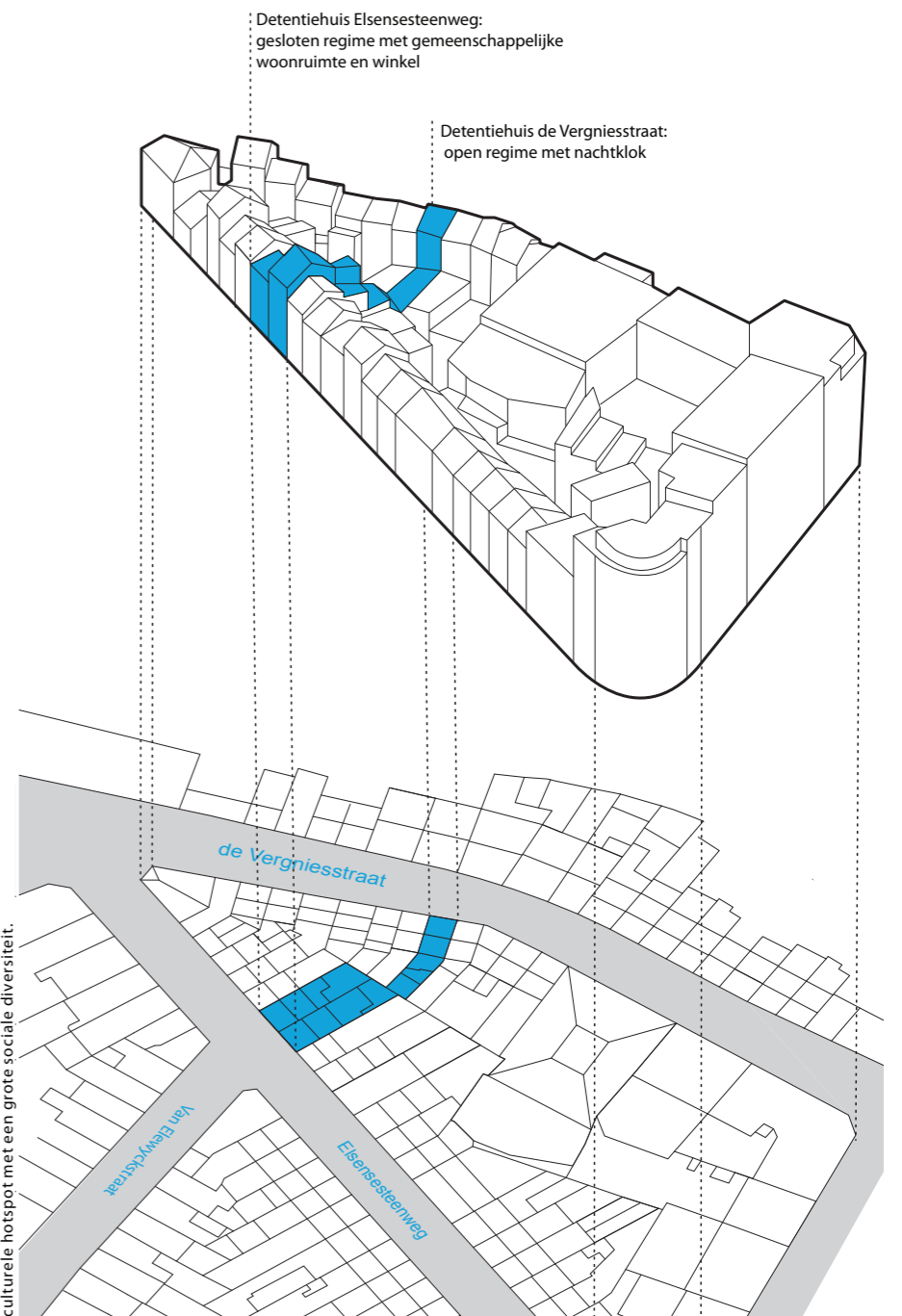
Eigen woont met elektronische beveiliging thuis, met begeleiding.

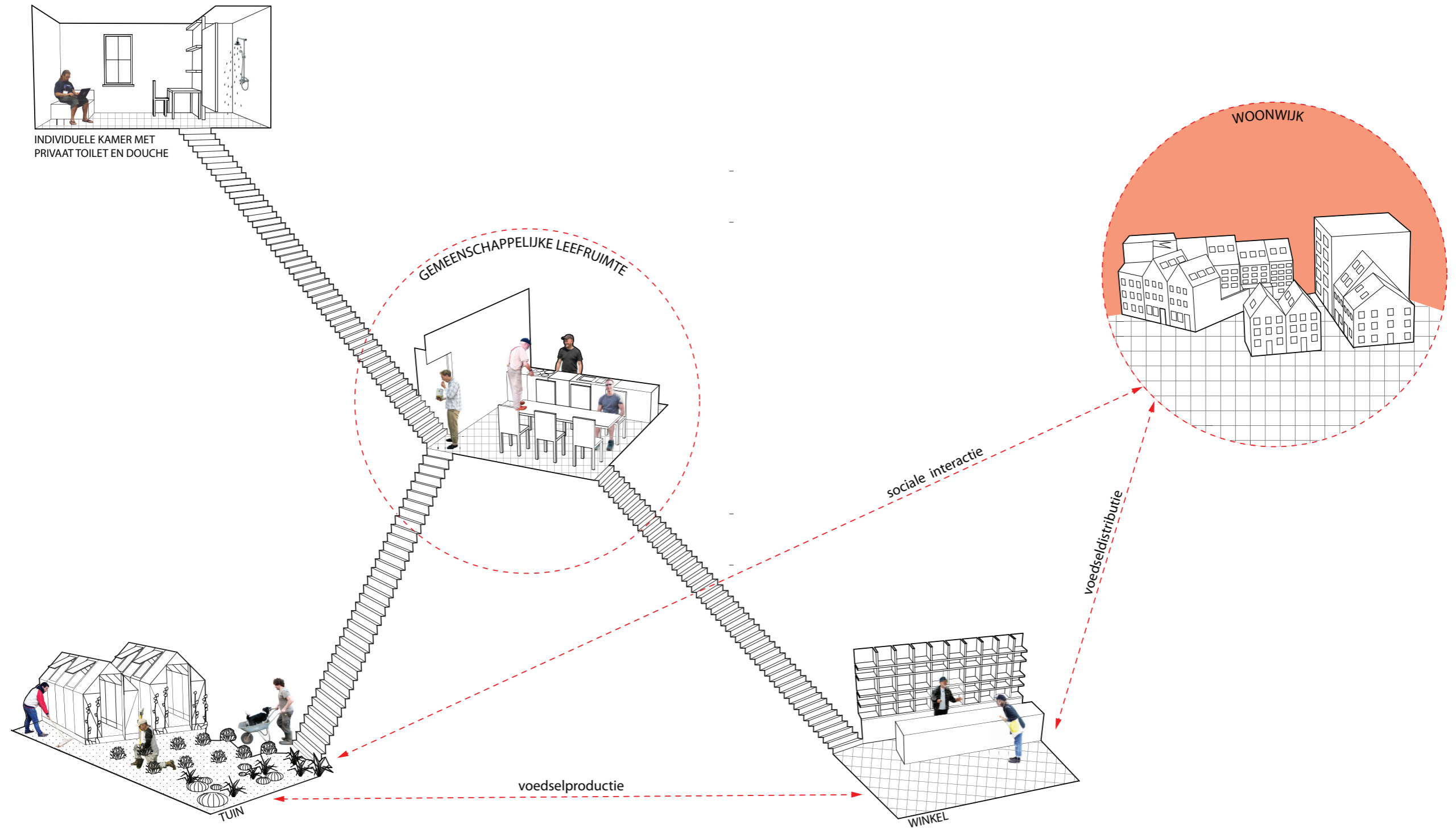
GEDIFFERENTIEERDE STRAFUITVOERING (Liga voor Mensenrechten)



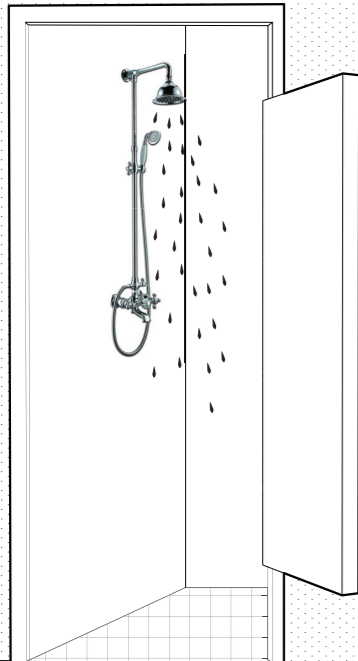


De interventie gebeurt in enkele huizen binnen een traditioneel bouwblok aansluitend op het Flageyplein in Elsene, een gemeente in het Brussels Hoofdstedelijk Gewest. De nabijheid van de Louisaan, Matongé-wijk, de Europese wijk en de universiteitscampus VUB/ULB maakt van het plein een culturele hotspot met een grote sociale diversiteit.





privaat toilet en badkamer



deur met controle
mogelijkheid

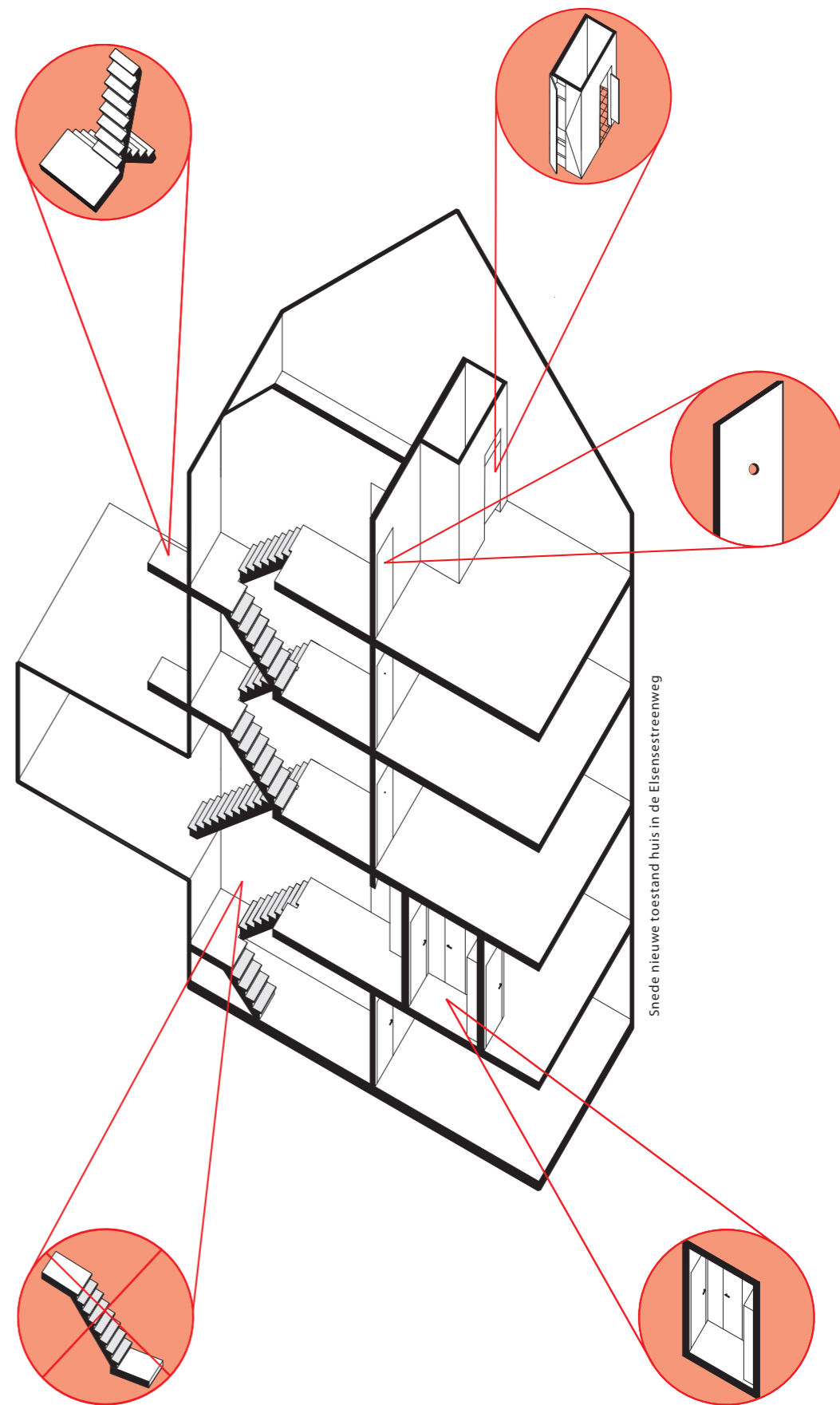
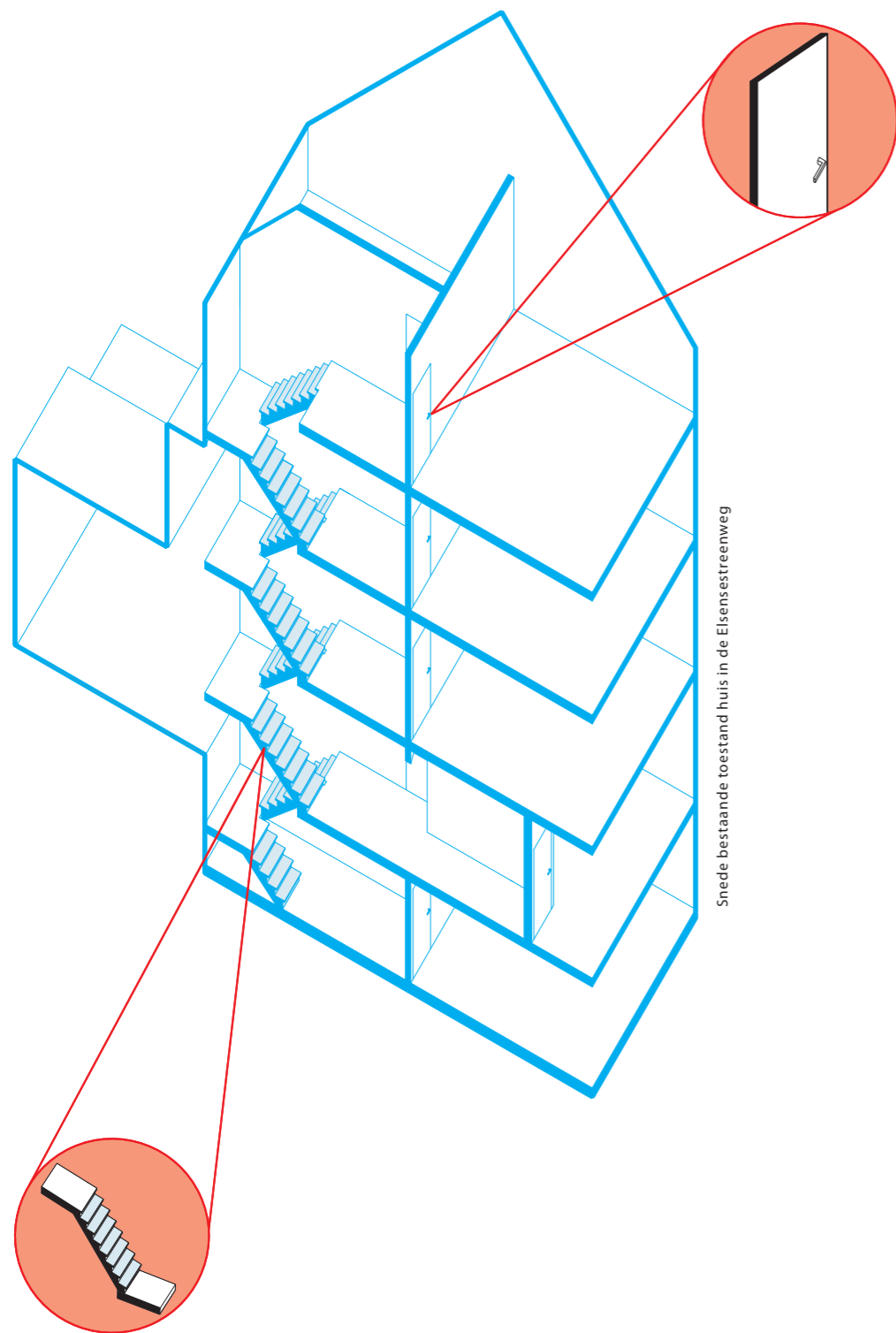


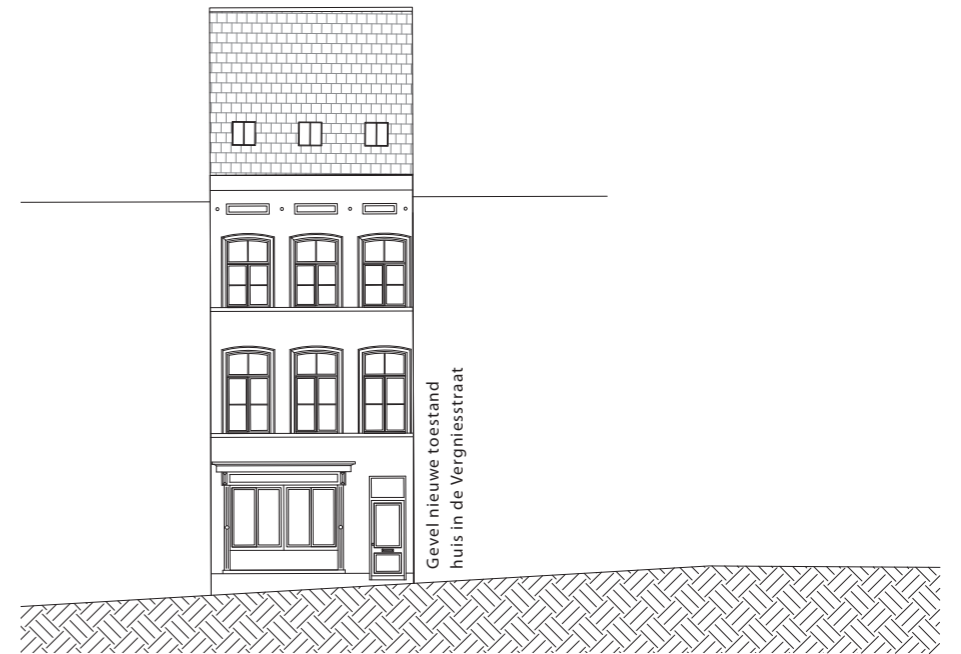
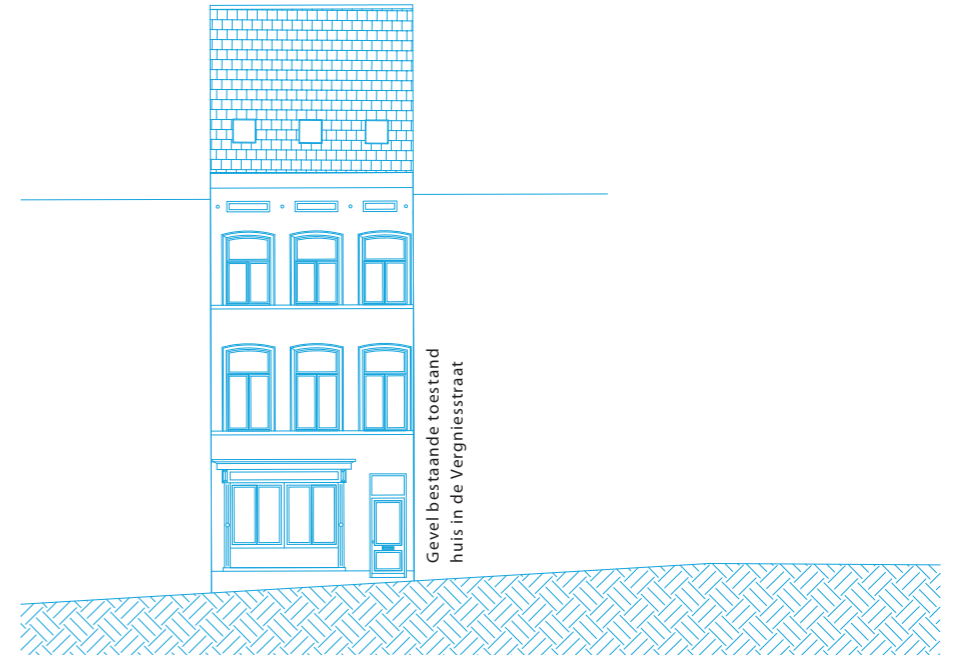
opendraaiend venster met dubbel raamkozijn



elgen meubilair

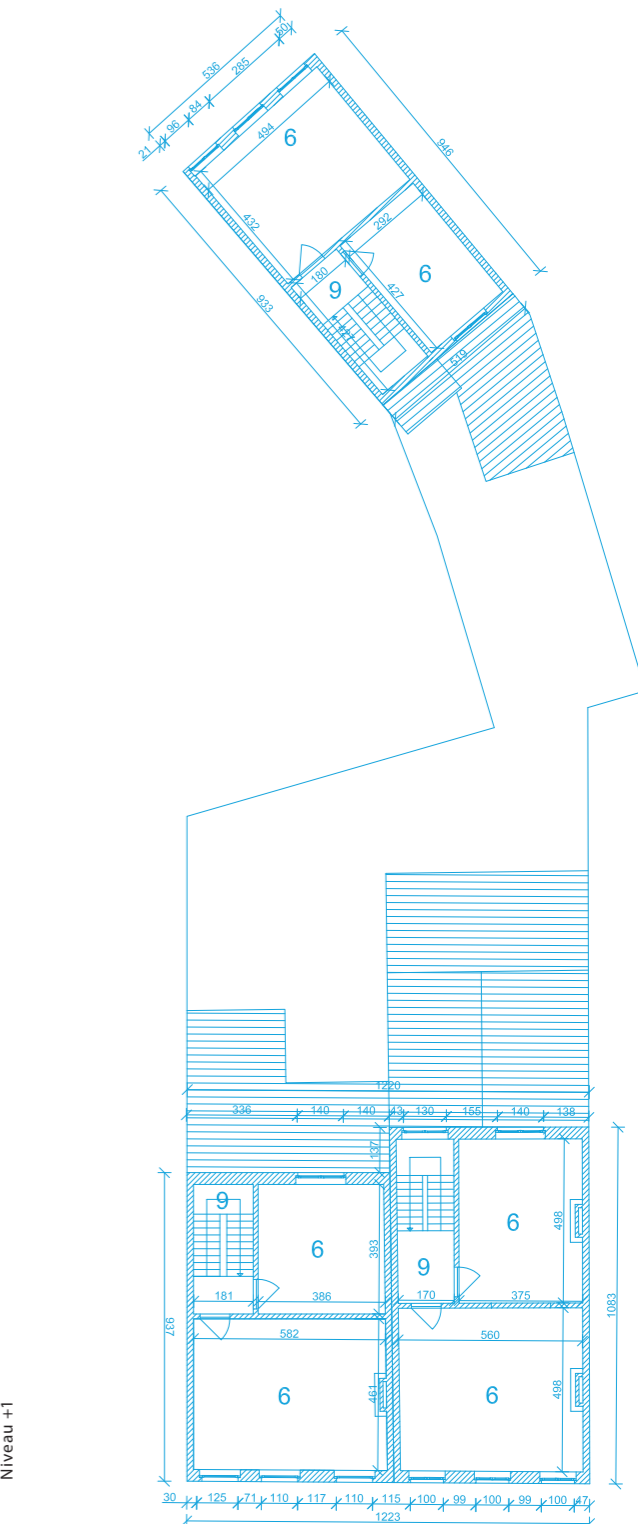
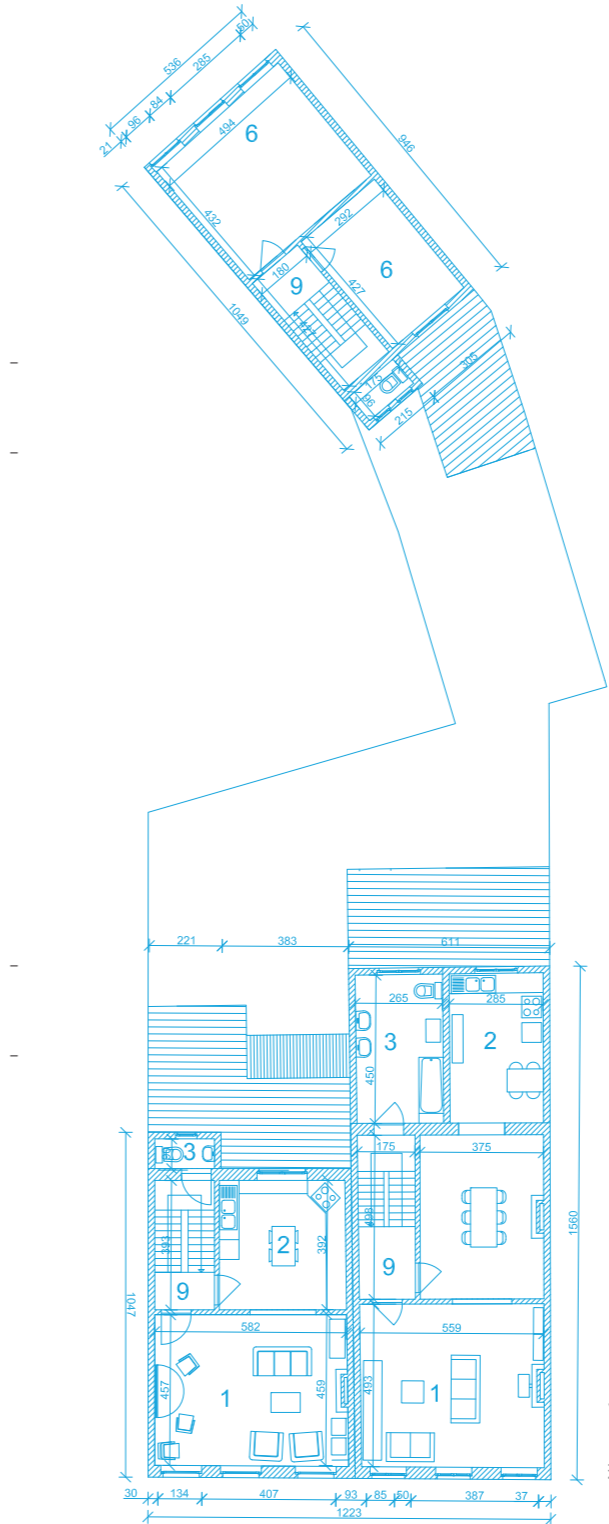
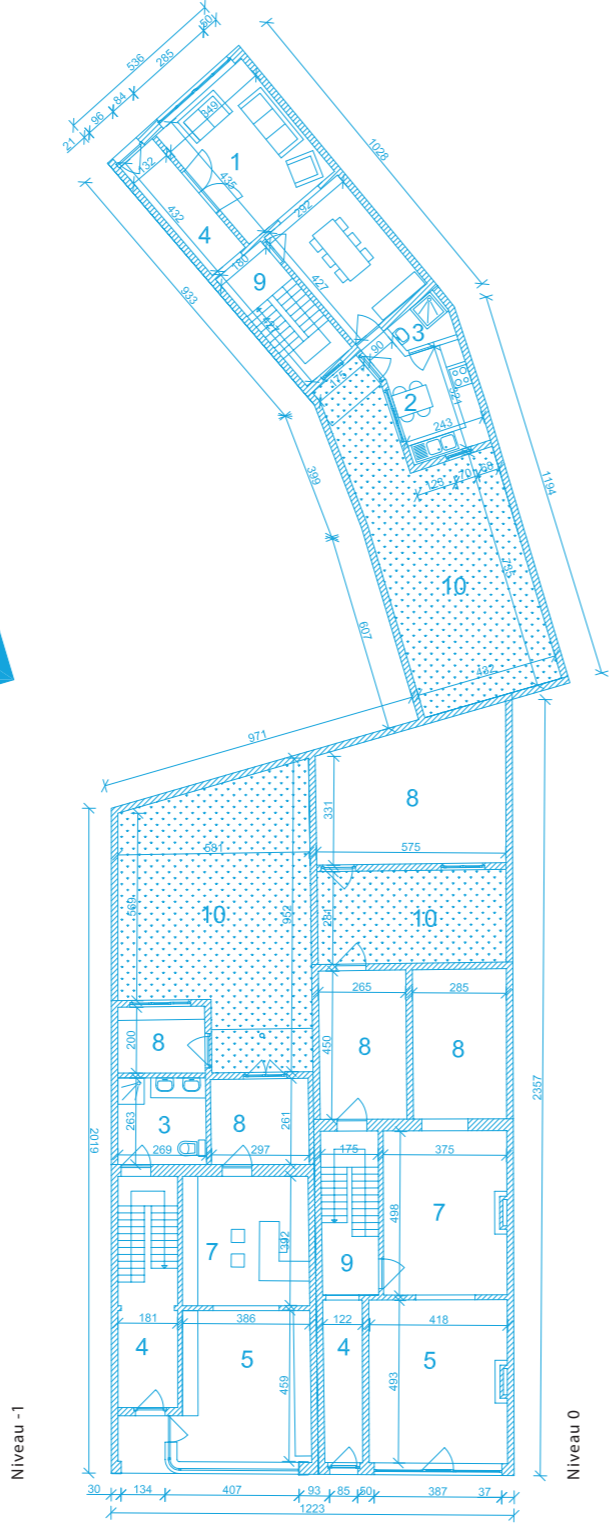
deur zonder klink





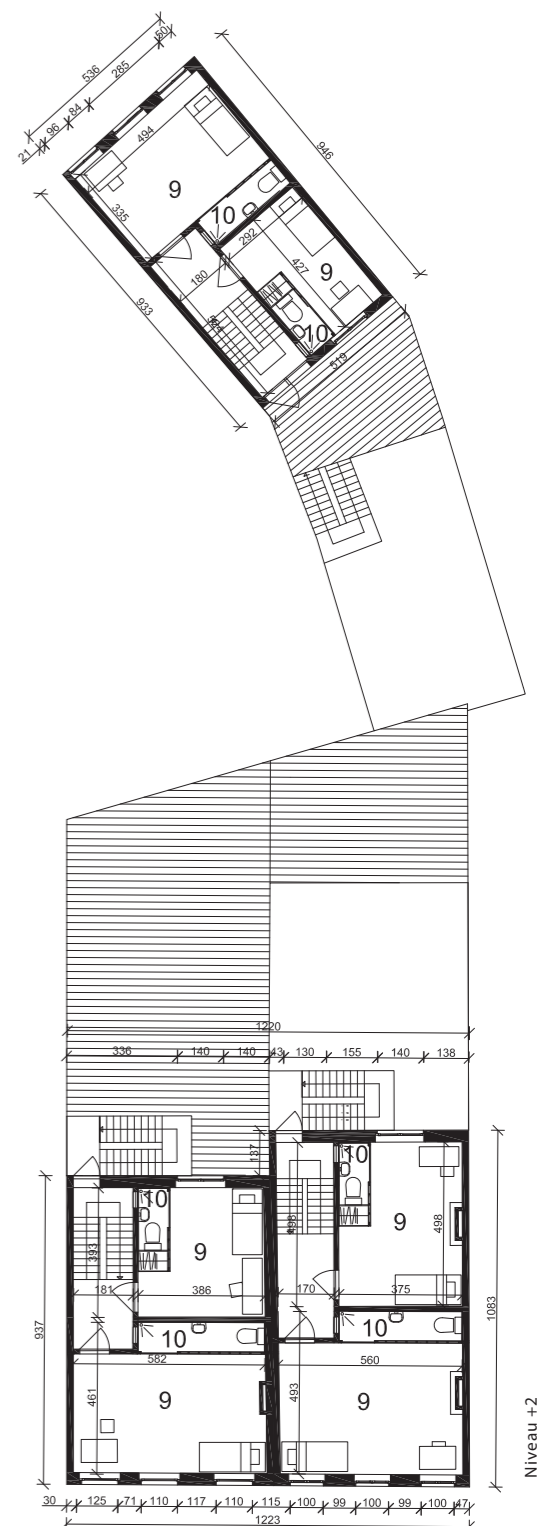
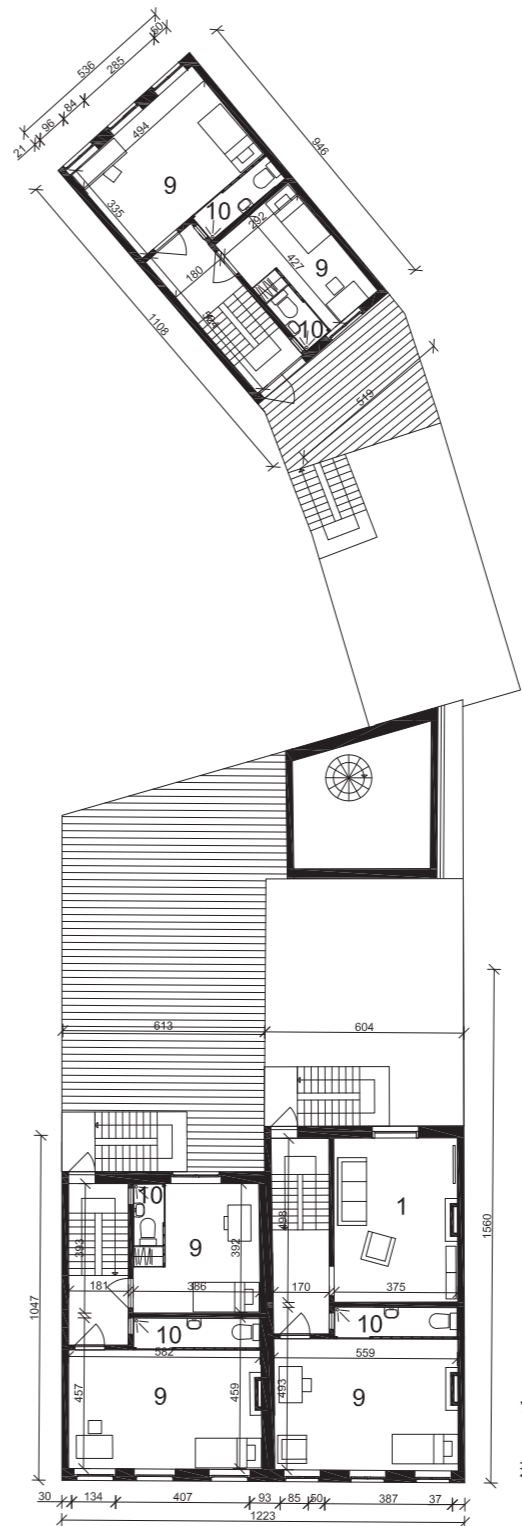
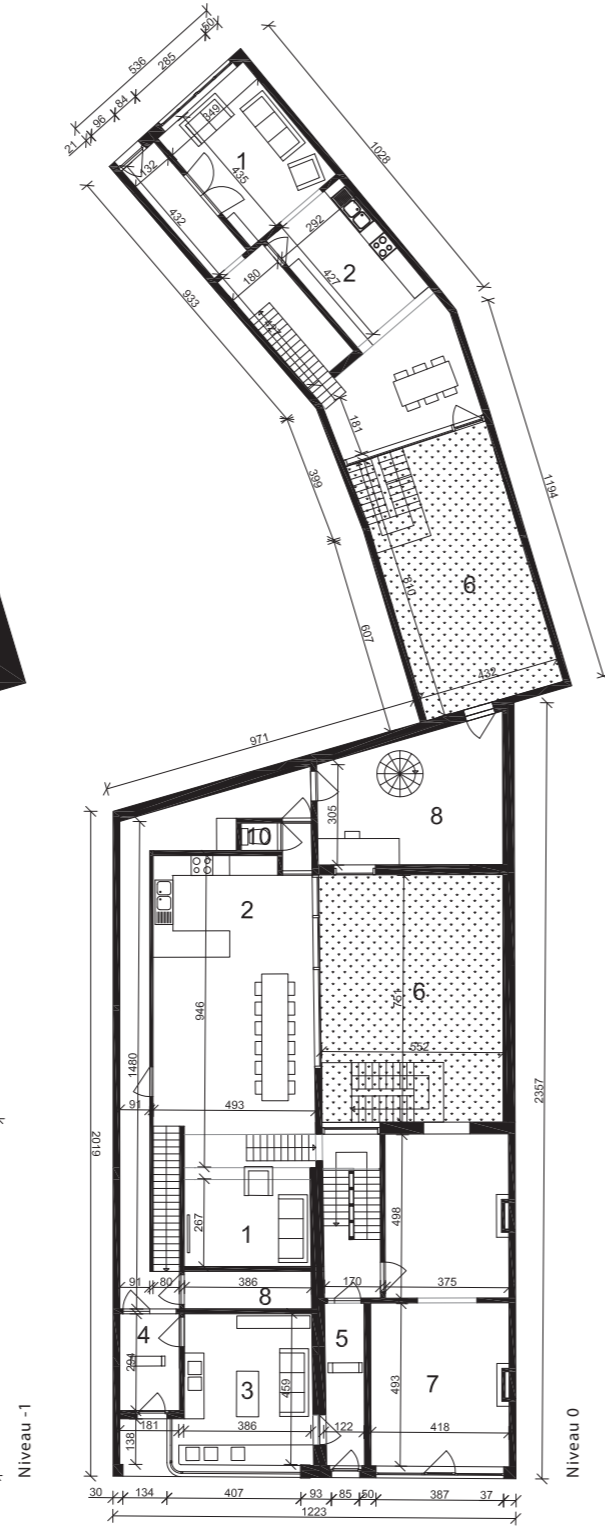
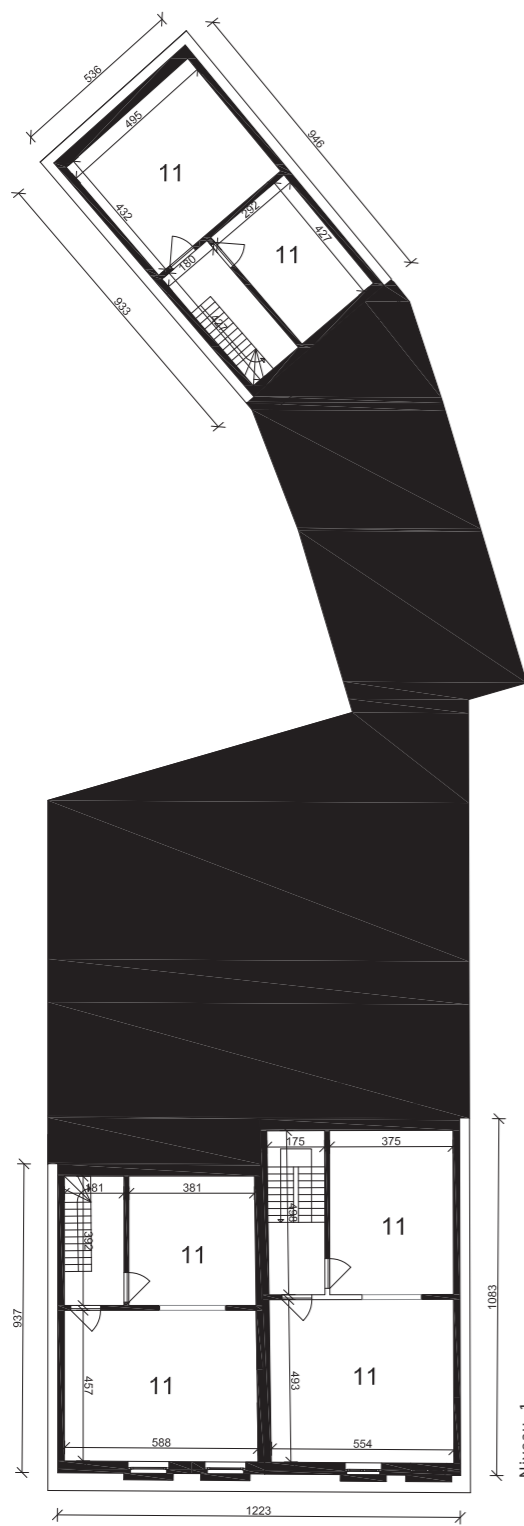
Plannen bestaande toestand huizen in
de Elsensteeweg en de Vergiesstraat

- 1. Leefruimte; 2. Keuken; 3. Sanitair; 4. Hal; 5. Winkel; 6. Kamer;
- 7. Bureau; 8. Berging; 9. Trap; 10. Tuin



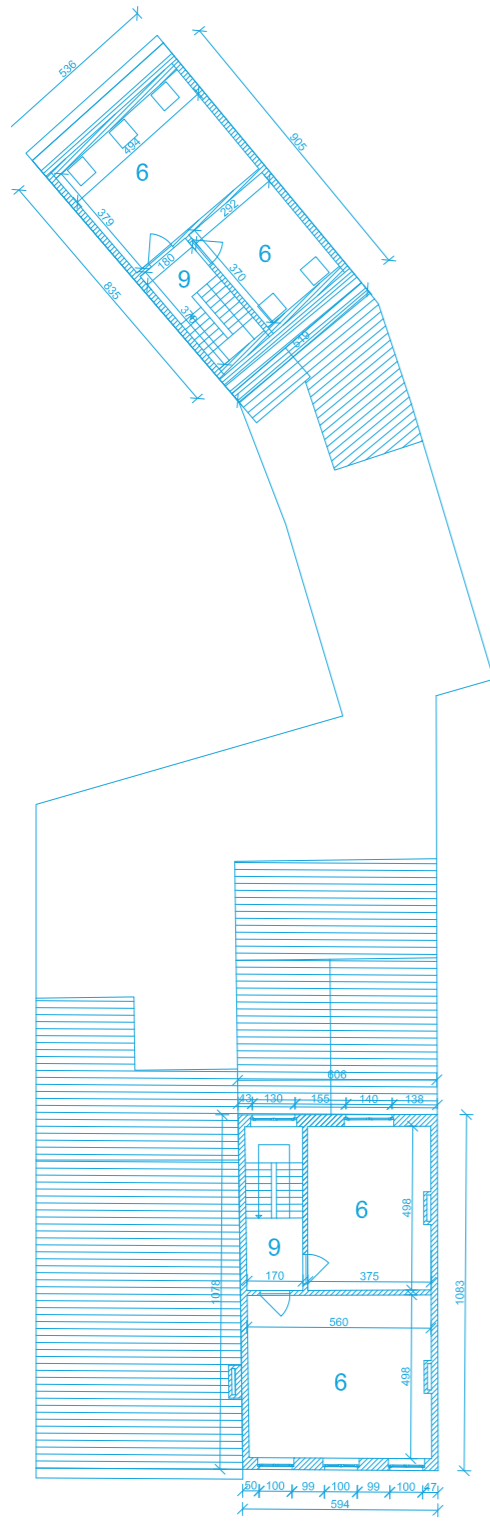
Plannen nieuwe toestand huizen in
de Elsensteenweg en de Vergniesstraat

- 1. Leefruimte; 2. Kookruimte; 3. Bezoek - en wachtruimte; 4. Toegang
- gevangenen; 5. Bezoekers - en personeelstoegang; 6. Tuin; 7. Winkel;
- 8. Controlecel ('fouille'); 9. Cel; 10. Sanitair; 11. Berging

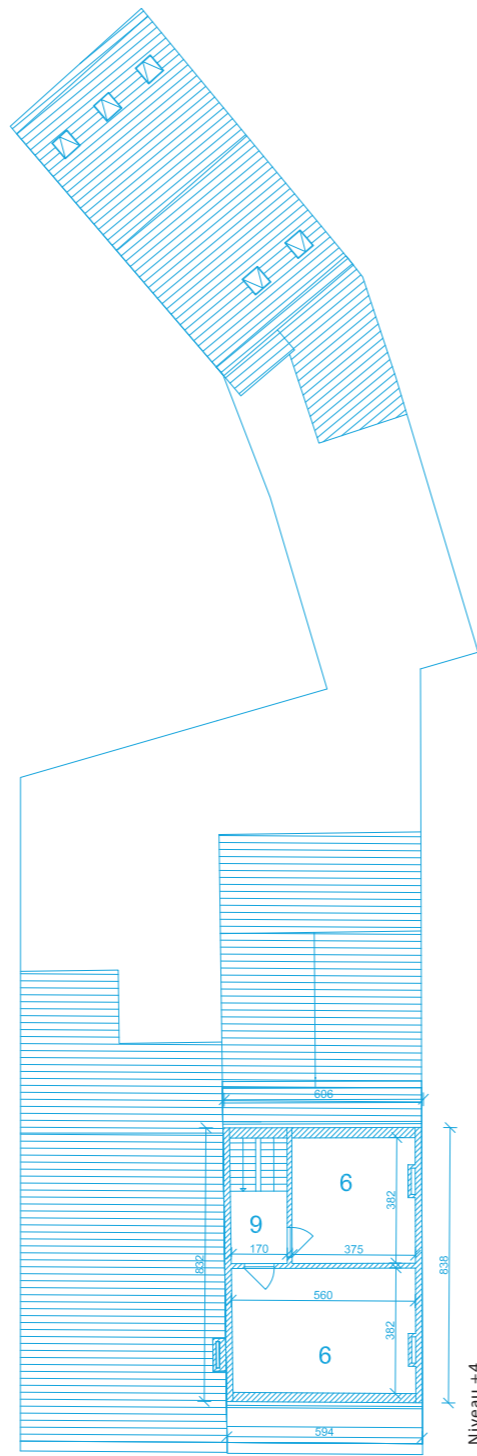


Plannen bestaande toestand huizen in
de Elsensteeweg en de Vergniesstraat

1. Leefruimte; 2. Keuken; 3. Sanitair; 4. Hal; 5. Winkel; 6. Kamer;
7. Bureau; 8. Berging; 9. Trap; 10. Tuin



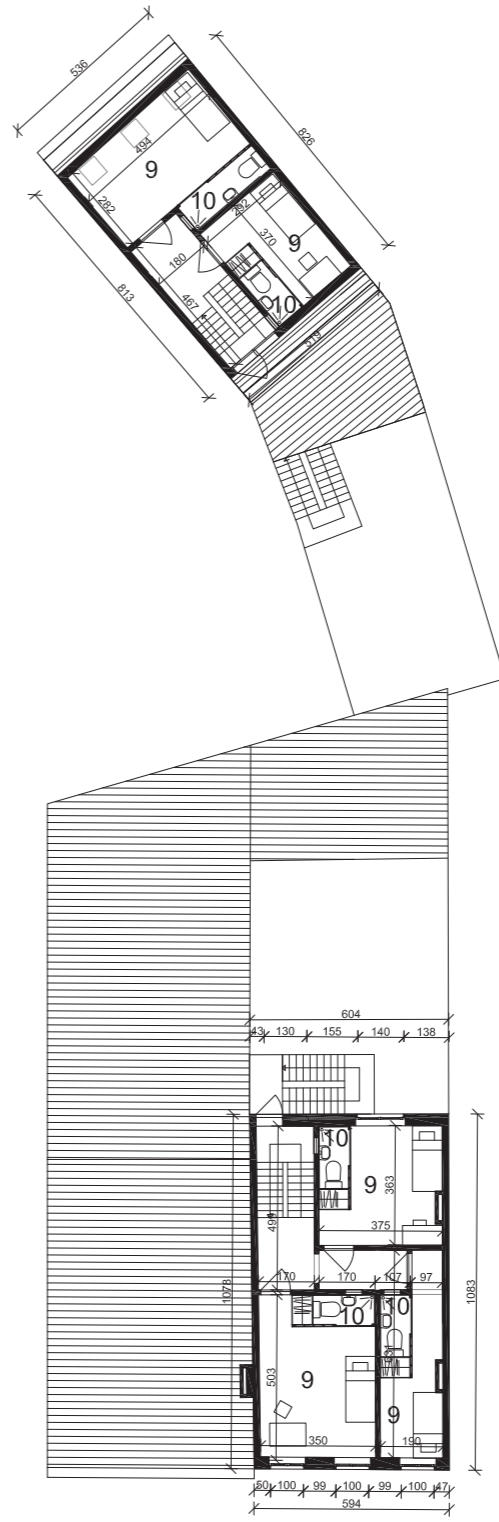
Niveau +3



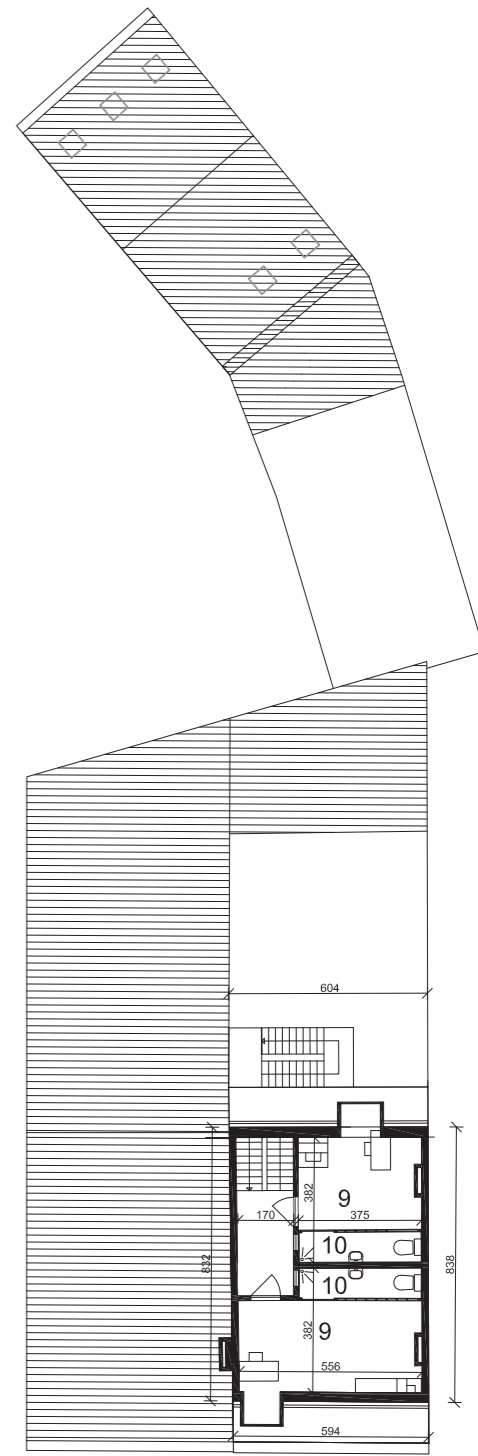
Niveau +4

Plannen nieuwe toestand huizen in
de Elsensteeweg en de Vergniesstraat

9. Cel; 10. Sanitair



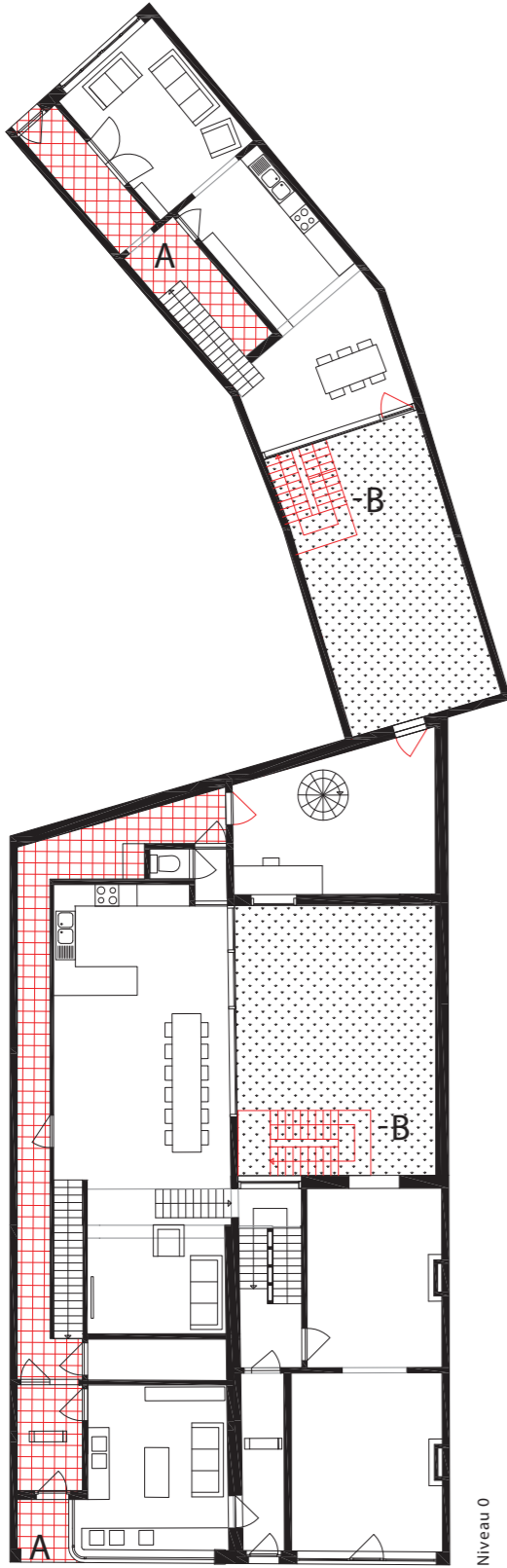
Niveau +3



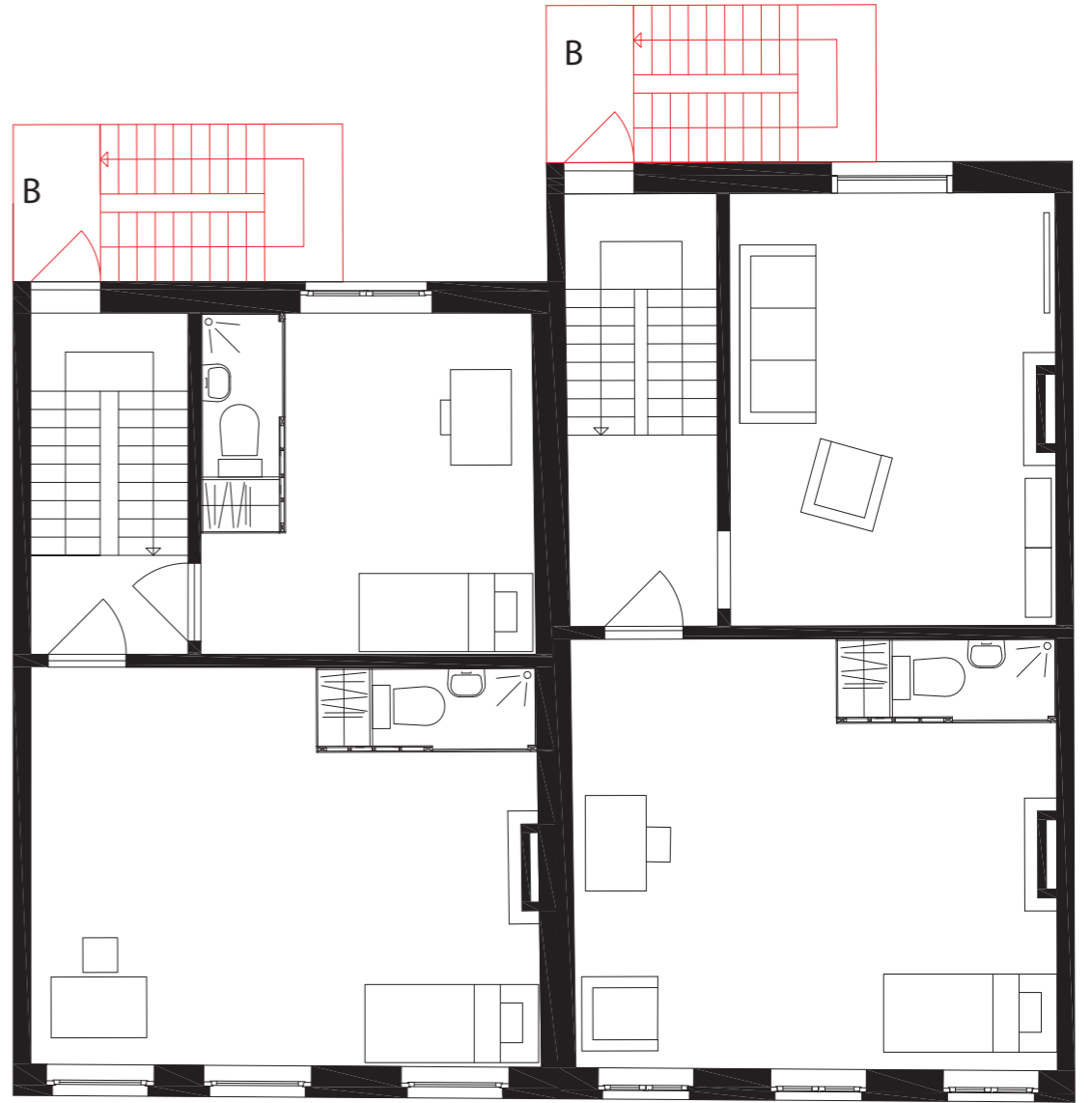
Niveau +4

Veiligheidsmaatregelen

- A. Centrale gang voor interventie van bewakers
- B. Tweede circulatie alleen voor bewakers



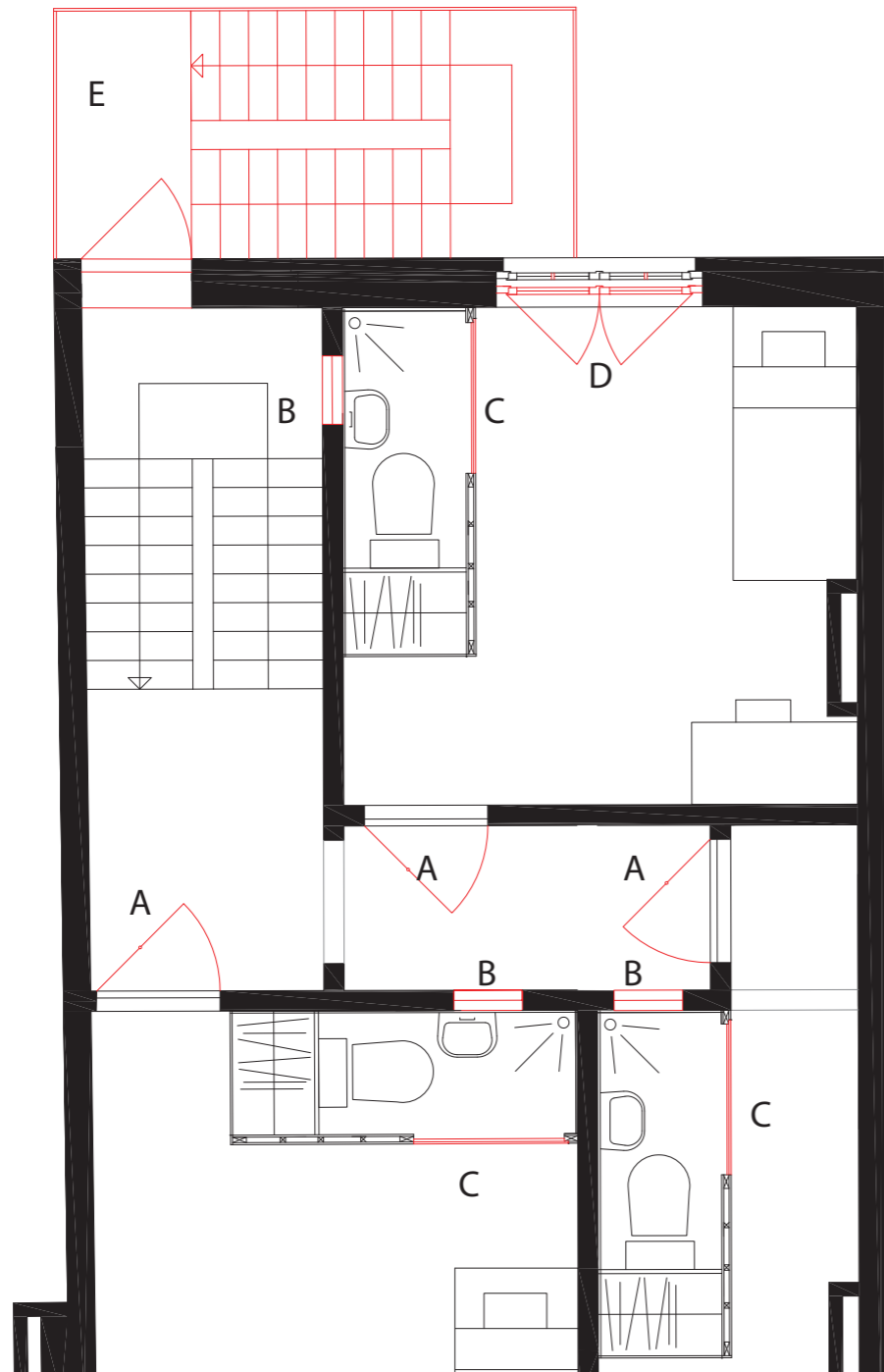
Niveau 0



Detail niveau +2

Veiligheidsmaatregelen aan de individuele kamer

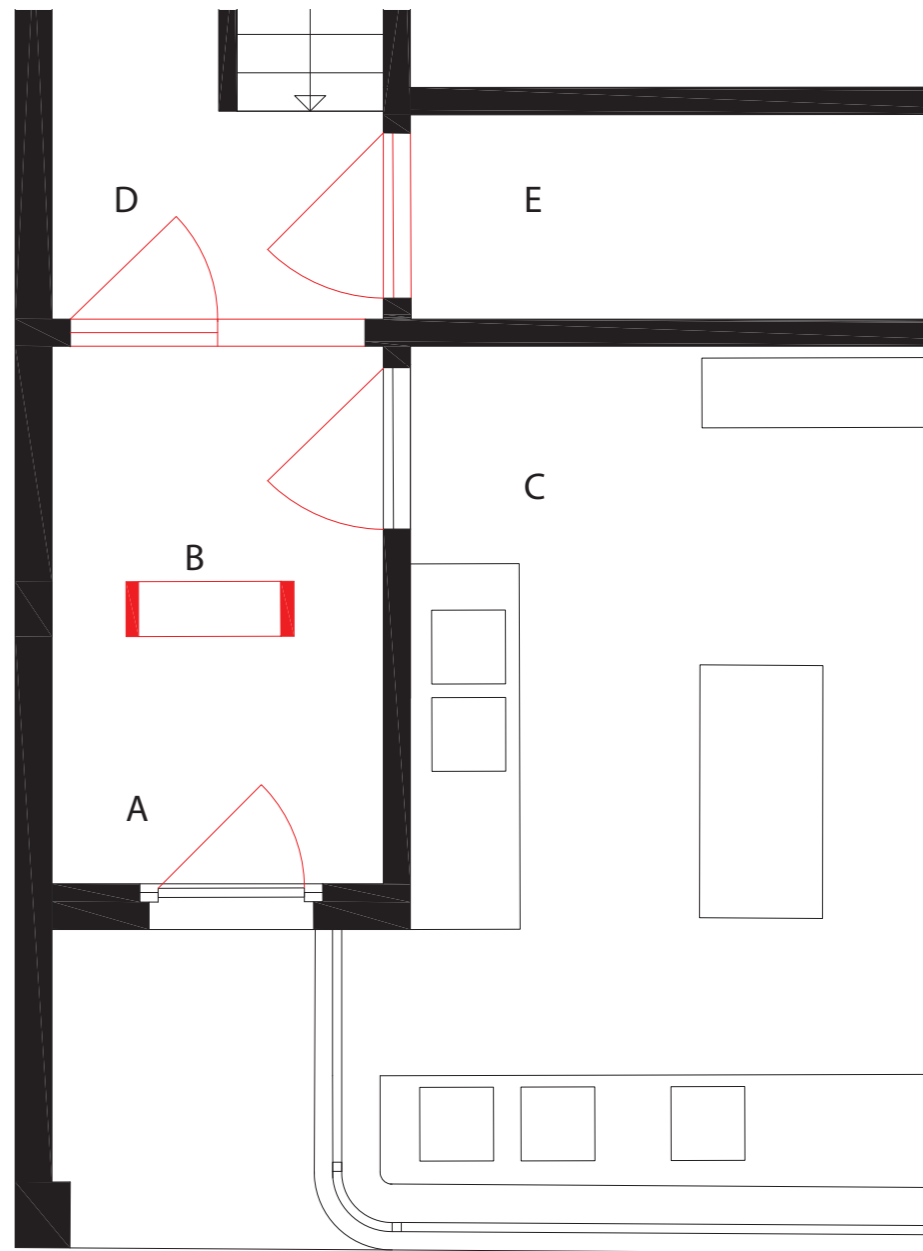
- A. naar buiten draaiende kamersdeuren met kijkopening
- B. Extra kijkopening in noodgeval
- C. Badkamerdeur open aan vloer en plafond
- D. Dubbelraamkozijn
- E. Extra toegang tot woonverdieping via de tweede buitentrap (enkel voor personeel)



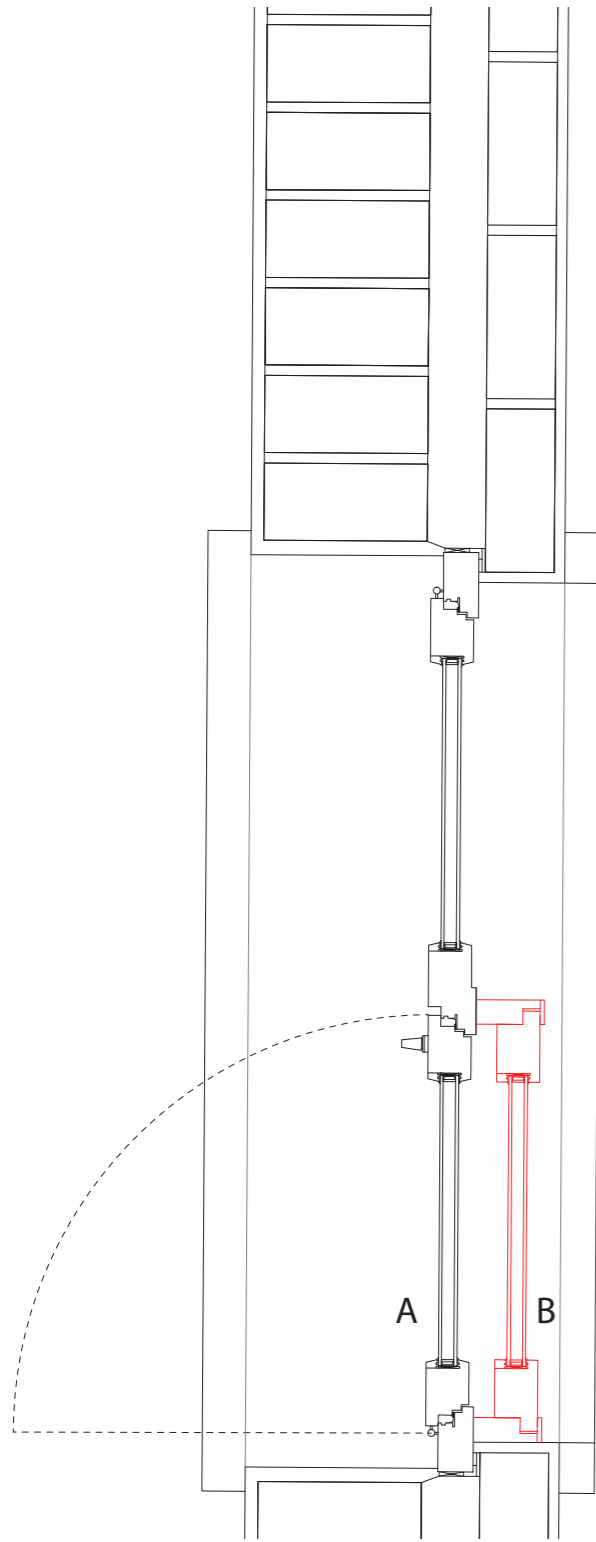
Detail niveau +3

Veiligheidsmaatregelen aan de inkom voor gevangenen

- A. Veiligheidssas
- B. Scanner voor personen en goederen
- C. Wachtkamer
- D. Gang enkel voor gevangenen en personeel
- E. Controlecel ('fouille')



Detail niveau 0

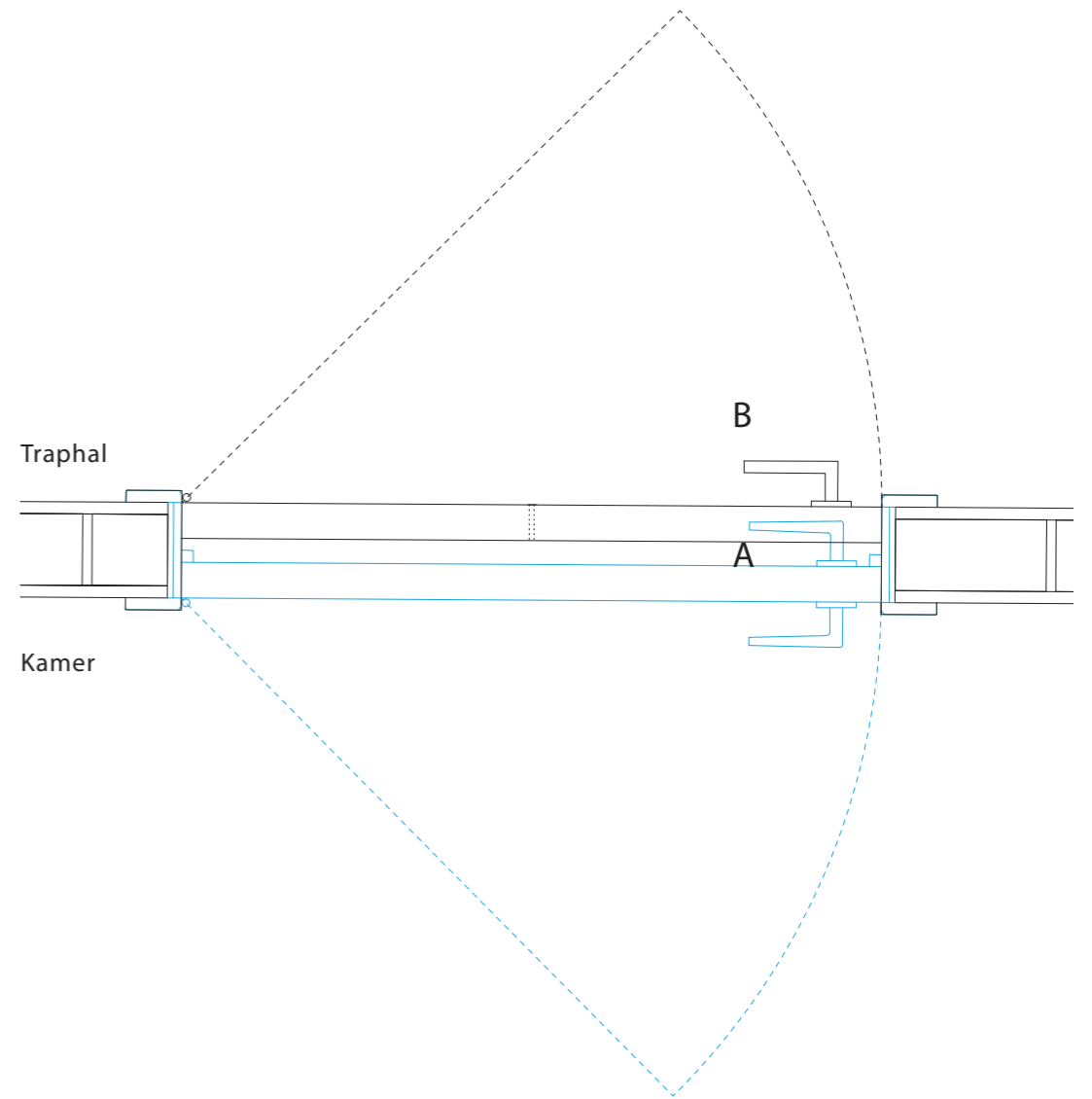


Veiligheidsmaatregelen opendraaiende vensters

- A. Opendraaiend deel
- B. Vast deel

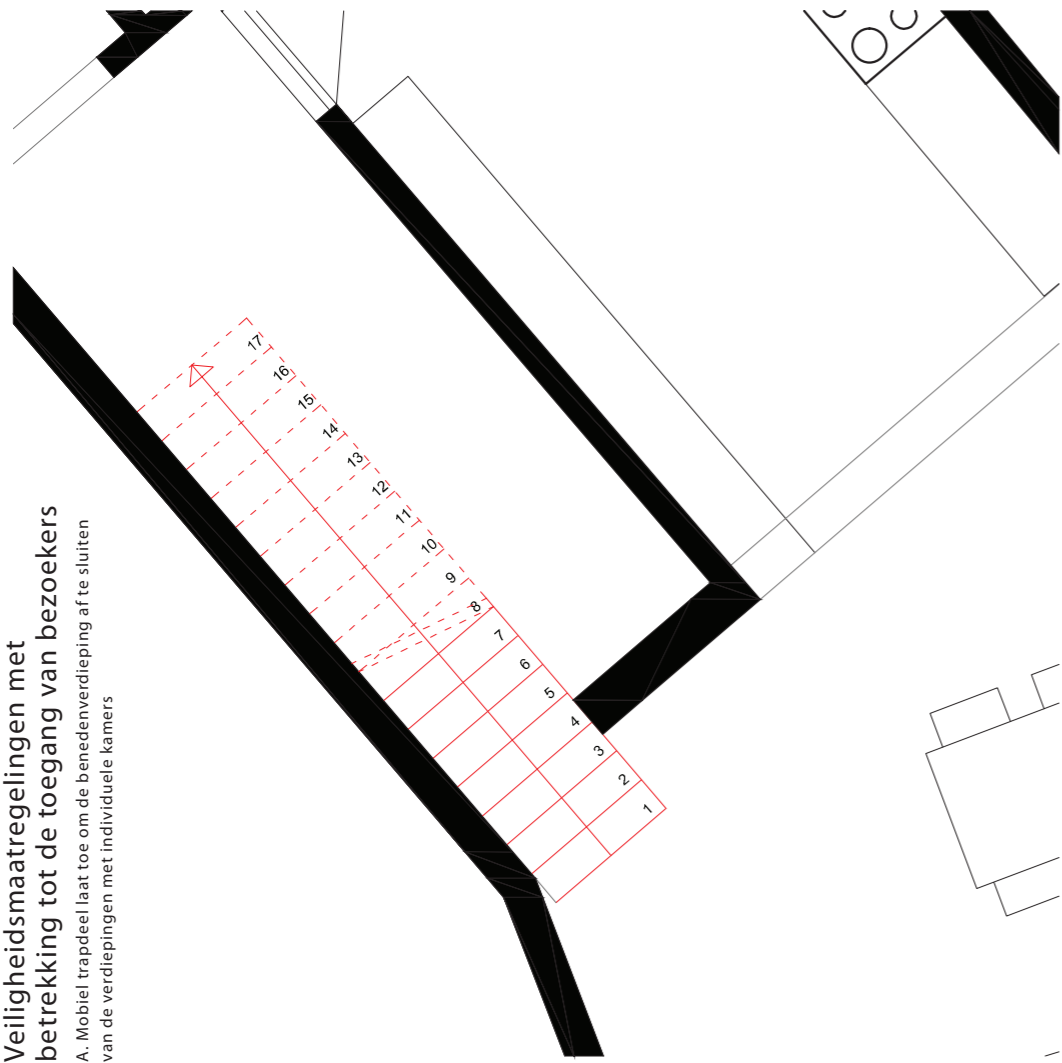
Veiligheidsmaatregelen deuren aan individuele kamer

- A. Bestaande deur met klink aan binnen- en buitenzijde en draairichting naar binnen
- B. Nieuwe deur met klink enkel aan buitenzijde en draairichting naar buiten

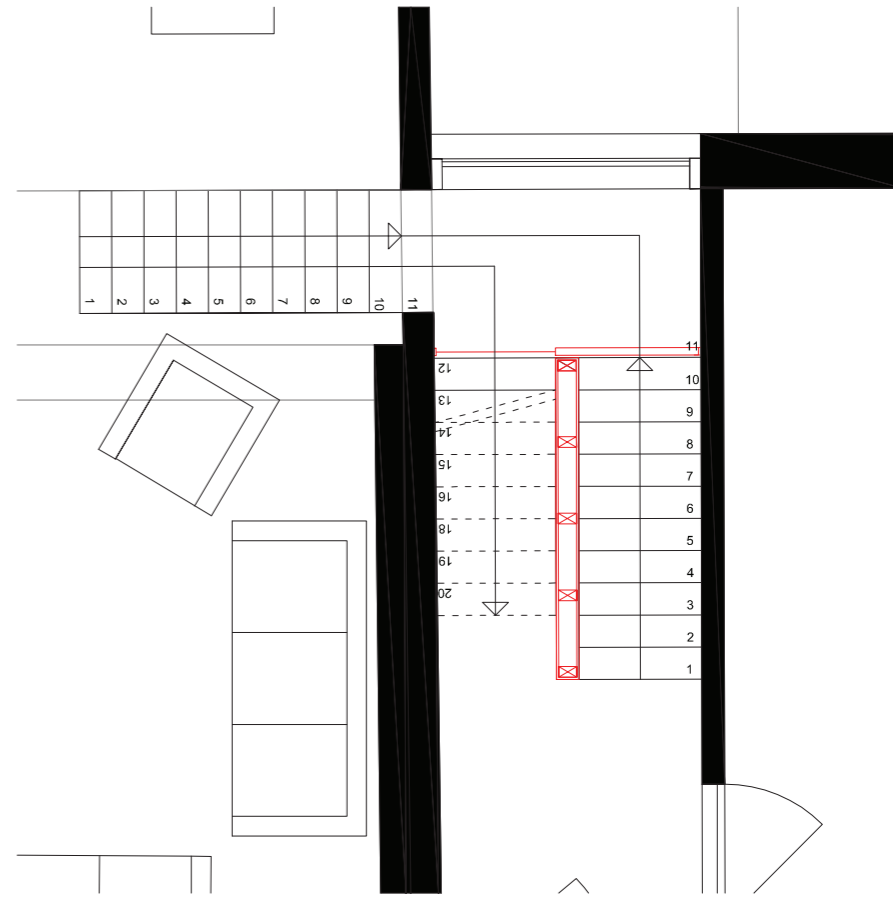


**Veiligheidsmaatregelen met
betrekking tot de toegang van bezoekers**

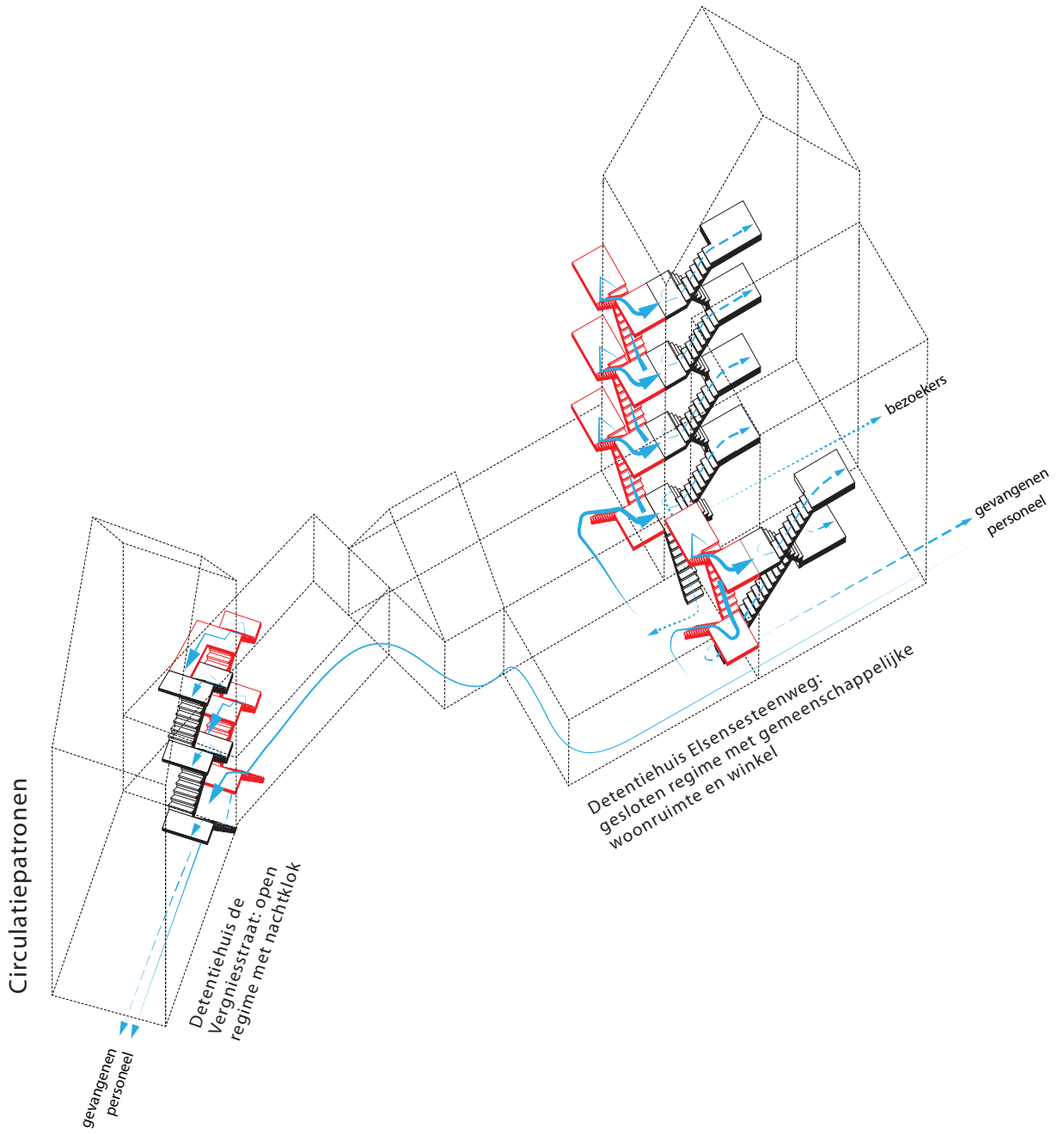
A. Mobiel trapdeel laat toe om de benedenverdieping af te sluiten
van de verdiepingen met individuele kamers

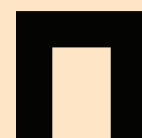


Detail niveau 0




Detail niveau 0





PRISON GEAR

KENNISPLATFORM
VOOR HUMANE
GEVANGENIS
ARCHITECTUUR

 Met steun van
de Vlaamse overheid

KU LEUVEN **LUCA**